

PROGRAMA „ELT SIA-IP RECEIVER“

- Priima apsaugos sistemų SIA DC-09 IP formatu siunčiamus pranešimus, dekoduoja ir konvertuoja juos į formatą, suprantamą saugos tarnybos monitoringo programai.
- Dešifruoja AES128, AES196 arba AES256 algoritmu šifruotus pranešimus.
- Nereikalauja jokios papildomos įrangos. Programa gali būti įdiegta į kompiuterį, kuriame veikia saugos tarnybos monitoringo programa arba į kitą kompiuterį, sujungtą su pagrindiniu kompiuteriu TCP/IP arba COM sąsaja. Duomenys monitoringo programai perduodami SurGard MLR2000 formatu.
- Jeigu programa įdiegta kompiuteryje, kuriame veikia saugos tarnybos monitoringo programa, duomenys monitoringo programai gali būti perduoti per virtualią nuoseklių (COM) portų porą.
- Veikia su Windows XP, Windows 7, Windows 8, Windows 10 versijomis.

Programos įdiegimas

Kompiuteris, kuriame įdiegta „ELT SIA-IP RECEIVER“ programa, privalo turėti prieigą prie interneto ir unikalų, išorėje matomą IP adresą. Apsaugos sistemų pranešimai priimami per vartotojo nustatytą TCP/IP portą. Jeigu prieigai prie interneto naudojamas maršrutizatorius, maršrutizatoriaus nustatymuose būtina nukreipti šį portą į kompiuterį, kuriame veikia „ELT SIA-IP RECEIVER“ programa.

Įdiegimui naudojamas failas *SiaRec_xxx_setup.exe*.

SIA DC-09 imtuvo konfigūravimas

Pageidaujamą pranešimų priėmimo TCP/IP portą nustatykite lange „DC-09 Receiver -> Port“.


Lange „Encryption“ parinkite šifravimo algoritmą ir įveskite šifravimo raktą. Spustelėjus „Show“, šifravimo raktas laikinai taps matomas

Dėmesio! Būtinai naudokite duomenų šifravimą! Duomenų šifravimas garantuoja, kad priimti pranešimai bus tik iš Jūsų saugomų objektų.

Langelyje „Connection Timeout“ nustatomas laikas, kuriam praėjus, sujungimas su klientu automatiškai nutraukiamas (jeigu duomenys nesiunčiami). Daugeliu atveju šio parametro keisti nebūtina.

Funkcija „Time Synchronization“ dar labiau padidina šifruotų duomenų saugumo laipsnį. Kai ši funkcija įjungta (langelis pažymėtas), šifruotame pakete užkoduota data ir laikas turi sutapti su kompiuterio, kuriame veikia imtuvo programa, data ir laiku. Jeigu datos ir laiko nesutapimas didesnis nei 1 minutė, programa bando automatiškai sinchronizuoti kompiuterio ir apsaugos centralės laiką. Nepavykus, paketai su netinkama data ir laiku ignoruojami. Laiko sinchronizaciją rekomenduojama išjungti (langelis nepažymėtas) tik tuo atveju, jeigu apsaugos centralė šios funkcijos nepalaiko. Jeigu duomenų šifravimas išjungtas, duomenų paketo laikas netikrinamas, priimami ir dešifruojami visi paketai.

Atlikę reikiamus nustatymus, aktyvuokite TCP/IP portą, spustelėję „Receiver Port -> Open“. Imtuvo porto būseną ir prisijungusių klientų skaičius matomas programos lango apačioje, kairėje pusėje.

Išsaugokite nustatymus, spustelėję mygtuką .

Ryšio sąsajos su saugos tarnybos monitoringo programa konfigūravimas.

TCP/IP sąsaja

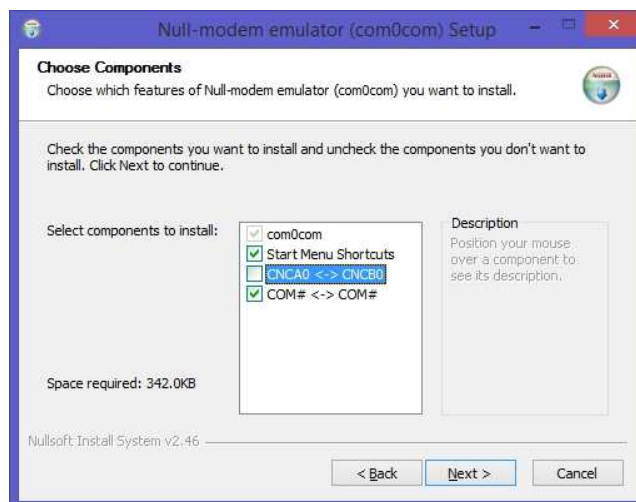
Jeigu saugos tarnybos monitoringo programa turi galimybę priimti duomenis per TCP/IP portą, atidarykite langą „Automation Software Interface“, lange „Communication Port -> TCP/IP“ įrašykite reikiamą porto numerį. Jeigu programa įdiegta tame pačiame kompiuteryje kur ir saugos tarnybos monitoringo programa, palikite lokalų IP adresą 127.0.0.1. Jeigu monitoringo programa įdiegta kitame kompiuteryje, įrašykite atitinkamą IP adresą.

Jeigu monitoringo programos TCP/IP portas veikia serverio režime, parinkite „Client Mode“. Jeigu monitoringo programos TCP/IP portas veikia kliento režime, parinkite „Server Mode“. Sukonfigūruokite saugos tarnybos monitoringo programos portą: įrašykite porto numerį, parinkite SurGard MLR2000 arba SG MLR2-DG duomenų priėmimo formatą. Aktyvuokite monitoringo programos TCP/IP portą, po to aktyvuokite programos „ELT SIA-IP RECEIVER“ TCP/IP portą (spustelkite „Communication Port -> TCP/IP -> Open“). Susijungus su monitoringo programa, pagrindiniame programos „ELT SIA-IP RECEIVER“ lange matomas pranešimas „Connection with automation software established“.

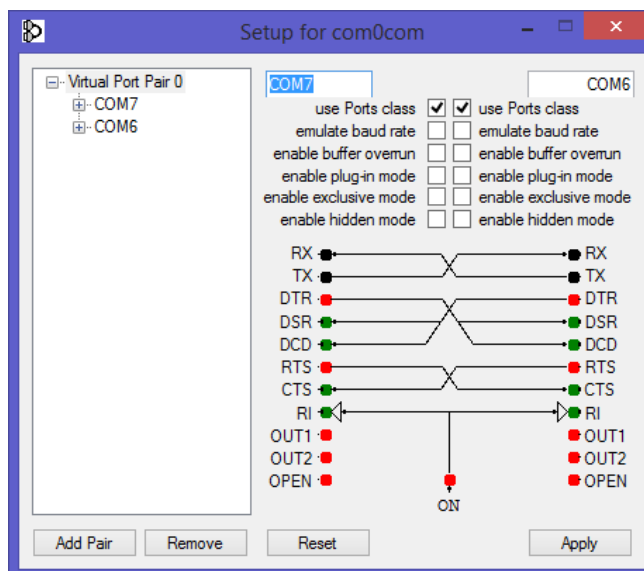
COM sąsaja

Jeigu saugos tarnybos monitoringo programa neturi galimybės priimti duomenų per TCP/IP portą ir programa „ELT SIA-IP RECEIVER“ įdiegta kitame kompiuteryje (be monitoringo programos), kompiuterius reikia sujungti per nuoseklius COM portus, naudojant „Null Modem“ kabelį.

Jeigu saugos tarnybos monitoringo programa neturi galimybės priimti duomenų per TCP/IP portą ir programa „ELT SIA-IP RECEIVER“ įdiegta tame pačiame kompiuteryje, kuriame veikia saugos tarnybos monitoringo programa, reikia sukurti virtualių, tarpusavyje susietų COM portų porą. Tai galima padaryti, įdiegus papildomą programėlę com0com. Viršutiniame programos „ELT SIA-IP RECEIVER“ meniu spustelkite „Virtual Serial Ports“, instaliacijos procesas bus pradėtas. Rekomenduojami pradiniai nustatymai parodyti lentelėje.



Windows 7 ir naujesnėse Windows versijose visas instaliacijos procesas vyksta automatiškai. Windows XP versijoje programa kelis kartus prašo patvirtinimo, instaliuojant COM draiverius. Pasibaigus instaliacijos procesui, dar kartą spustelkite „Virtual Serial Ports“. Jeigu instaliacija buvo sėkminga, atsidariusiame lange pamatysite užrašą „Virtual Com Pair 0“ ir dviejų, naujai sukurtų, tarpusavyje susietų portų pavadinimus (pvz. COM7 ir COM6).




Jokių nustatymų keisti nereikia. Uždarykite langą. Šie portai yra integruoti į Windows operacinę sistemą ir bus automatiškai sukurti kiekvieną kartą įjungus kompiuterį arba restartavus sistemą.

Sukonfigūruokite saugos tarnybos monitoringo programos nuoseklų duomenų priėmimo portą: parinkite vieną iš virtualios poros portų (pvz. COM6). Rekomenduojami porto nustatymai:

Baud Rate: 9600, Data Bits: 8, Stop Bits: 1, Parity: None, Flow Control:None.

Parinkite SurGard MLR2000 duomenų formatą. Aktyvuokite portą.

Programos „ELT SIA-IP RECEIVER“ lange „Automation Software Interface -> Communication Port -> Serial“ parinkite kitą virtualios poros portą (šiuo atveju: COM7). Aktyvuokite portą (spustelkite „Open“). Susijungus su monitoringo programa, pagrindiniame programos „ELT SIA-IP RECEIVER“ lange matomas pranešimas „Connection with automation software established“.

Išsaugokite nustatymus, spustelėję mygtuką .

Programa „ELT SIA-IP RECEIVER“ kas 30 sekundžių siunčia monitoringo programai testinį signalą (Supervisory Heartbeat Signal). Jeigu reikia, signalo siuntimo periodą galima keisti.

Įvykių sąrašas

Priimtus įvykius galima peržiūrėti, spustelėjus meniu užrašą „Events“. Atsidariusiame lange matomas įvykio priėmimo laikas, įvykio informaciniai duomenys, IP adresas, iš kurio gautas įvykis, signalo stiprumas (jeigu duomenys gauti GPRS kanalu). Jeigu įvykis priimtas, tačiau nepersiųstas monitoringo programai, langelyje

„Status“ matomas užrašas „Pending“. Jeigu įvykis monitoringo programai išsiųstas, matomas užrašas „Reported“.

SIA DC-09 protokolo testinės žinutės (Null arba Ping Messages) naudojamos ryšio su serveriu tikrinimui ir monitoringo programai nesiunčiamos (statusas: „Not reportable“). Šios žinutės naudojamos ryšio monitoringui (žr. skyrių „Objektų sąrašas“).

Programos atmintyje saugomi 2048 įvykiai. Viršijus šį skaičių, seniausi įvykiai automatiškai trinami. Išvalyti įvykių atmintį galima spustelėjus meniu užrašą „Clear Events“.

Objektų sąrašas

Spustelėjus mygtuką „Object List“, atidaromas visų objektų, iš kurių bent kartą buvo gautas duomenų paketas, sąrašas. Sąraše matoma paskutinio duomenų paketo priėmimo data, objekto identifikacijos numeris, įvykio informaciniai duomenys, apsaugos įrenginio IP adresas, ryšio stiprumas (jeigu duomenys gauti iš per GSM tinklą, GPRS kanalu). Jeigu duomenys iš objekto negaunami ilgiau, negu stulpelyje „Ping Timeout“ nurodytas laikas, apsaugos pulto monitoringo programai išsiunčiamas pranešimas su įvykiu **1 350** (ryšio problema), o objekto eilutė tampa raudona. Priėmus duomenų arba PING paketą, laikas pradedamas skaičiuoti iš naujo, monitoringo programai išsiunčiamas pranešimas su įvykiu **3 350** (atsistatymas), eilutė vėl tampa balta. Vartotojas gali keisti „Ping Timeout“ laiką. Jeigu įrašomas nulis, pranešimai apie ryšio sutrikimą nesiunčiami.

Spustelėjus šiukšliadėžės ikonėlę dešinėje eilutės pusėje, objekto eilutę galima pašalinti.

Sistemos įvykių sąrašas

Peržiūrėti sistemos įvykius galima spustelėjus meniu užrašą „System Log“.

Programos registravimas

Naudojant neregistruotą programos versiją, galima priimti tik 10 įvykių. Po to reikia išvalyti įvykių atmintį ir pakartotinai aktyvuoti imtuvo TCP/IP portą. Registruota versija šio ribojimo neturi.

Norėdami užregistruoti programą, spustelkite meniu užrašą „About“. Atsidariusiame lange „Registration Data“ įveskite vardą, įmonės pavadinimą ir spustelkite mygtuką „Request License Key“. Programa automatiškai suformuos elektroninį laišką. Išsiųskite šį laišką. Mes atsiųsime Jums laišką su registracijos raktu. Šį raktą reikia nukopijuoti, įklijuoti į langelį „Add License Key“ ir spustelti mygtuką „Add“.

Dėmesio: registracijos raktas galioja tik kompiuteriui, kuriame buvo suformuota užklausa.

©2018 UAB „ELEKTRONINĖS TECHNOLOGIJOS“

<http://www.eltech.lt>

